

Picètes*

Al Nath

La superbe nébuleuse NGC6357 (dite « Pince de Homard ») dans la constellation du Scorpion.
(Davide De Martin/ESA/Hubble/ESO/NASA/DSS2)

Certains d'entre vous ont-ils dû « se taper » des concours de chants de pinsons ?

Ce fut une de mes corvées de jeunesse. Dans le village des Hauts-Plateaux, les *pinsonniers*¹ se retrouvaient le dimanche matin avec leurs meilleurs chanteurs. Après tirage au sort, ces cages étaient suspendues pendant une heure à l'extérieur sur une longue file de planches devant lesquelles circulait le public pour que les oiseaux s'habituent à la présence de tant d'humains.

1 Du wallon *pinsonf*.

* Reproduit, légèrement modifié, avec l'aimable autorisation de l'auteur et de l'éditeur Vennggeist.
<http://www.vennggeist.org/>

Venait ensuite le concours proprement dit : les concurrents s'asseyaient en face de leurs champions de pinsons et comptaient les chants pendant une autre heure. Mais attention, pour être valables, ces chants devaient être complets et non avortés. La concurrence et quelques surveillants gardaient l'œil et l'oreille pour contrer les marquages abusifs.

Et donc ainsi pendant une heure, on n'entendait que *vîdju-disprieux*, *rabiabiaw-biscawes* et autres trilles qui se traduisaient par autant de barres sur les feuillets de compétition. Le gagnant repartait avec une rose et, pour ce qui me concernait, une furieuse sensation d'avoir perdu mon temps. Mais on était encore à une époque où les volontés paternelles se respectaient ...

La fabrication des petites cages d'oiseaux vaudrait tout une histoire en soi. Pinsonniers, tendeurs, ou simples oiseleurs-amateurs passaient des soirées et des soirées à mettre en forme ces lieux de détention avec tout l'amour que ces passionnés vouaient à leurs volatiles. Treillis, grillages, perchoirs, balançoires, petites mangeoires et petits abreuvoirs, réceptacles coulissants pour l'évacuation des excréments, etc., tout cela requérait une minutie digne des meilleurs maquettistes.

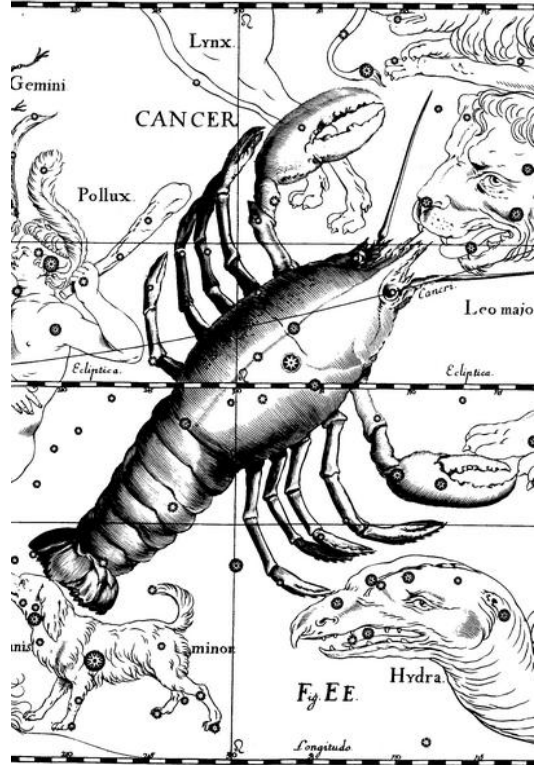
On se reflat de secrets de montage entre amis. Lors d'un décès, c'est tout juste si certains ne se battaient pas pour récupérer des cages et du matériel de fabrication, parfois avec un bénéfice bienvenu pour la veuve qui s'en défaisait au plus offrant.

Quant aux outils, la gamme de marteaux, couteaux, scies, limes, forets et pinces en tous genres était impressionnante. Chaque outil avait une fonction particulière. Les pinces par exemple se manipulaient avec une dextérité que d'aucuns n'imagineraient pas sous des gros doigts de paysans. Dans l'après-guerre, le treillis métallique en œillets recouvrant les cages se tissait entièrement à la main avec une régularité remarquable de structure.

Les ouvertures par lesquelles les oiseaux passaient la tête pour s'abreuver dans les *hènas* accrochés à l'extérieur des cages devaient être soigneusement calibrées. Pour attraper l'oiseau ou œuvrer à l'intérieur des cages, de plus grosses ouvertures devaient être pratiquées pour passer la main avec bien sûr portes rabattables ou coulissantes – tout un travail de précision !

Les petits soins des oiseleurs étaient quotidiens. L'oiseau devait non seulement être nourri, abreuvé², nettoyé, mais aussi placé dans un endroit aéré et éclairé en compagnie stimulante d'autres congénères.

2 Nombre de recettes circulaient également pour des tisanes supposées améliorer le chant des oiseaux, tout comme le mélange à la nourriture de blancs ou de jaunes d'œufs cuits. Il n'était pas rare de voir les oiseleurs écumer les talus et bas-côtés des chemins de la commune pour y cueillir des plantes nécessaires aux concoctions magiques.



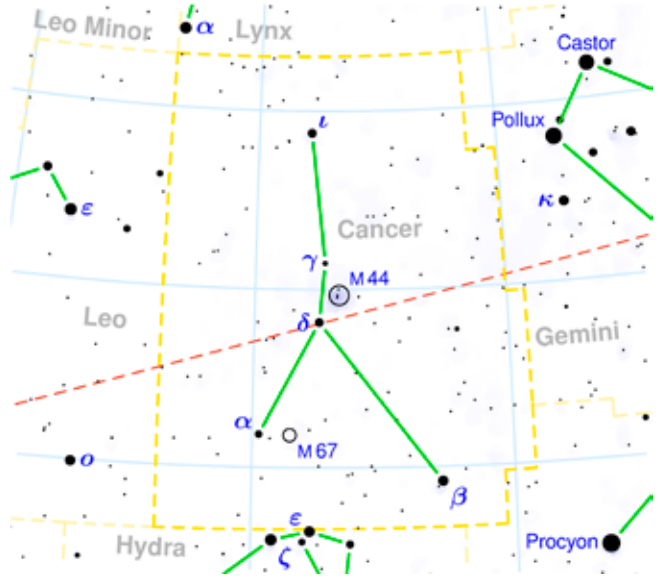
La constellation du Cancer dans l'atlas d'Hevelius.

Être réveillé un matin ensoleillé d'été par une quinzaine de chardonnerets et autres passereaux chantant à tue-tête est une expérience marquante de jeunesse et compense en partie des obligations désagréables comme celle exposée ci-dessus.



*La constellation du Cancer (Cancer, Cnc).
(© Wikipedia)*

*L'amas ouvert de Praesepe (M44), aussi appelé La Ruche, dans la constellation du Cancer est situé à environ 380 années-lumière. Il est perceptible à l'œil nu avec sa magnitude visuelle de 3,7.
(Tom Bash and John Fox/ Adam Block/NOAO/AURA/ NSF)*



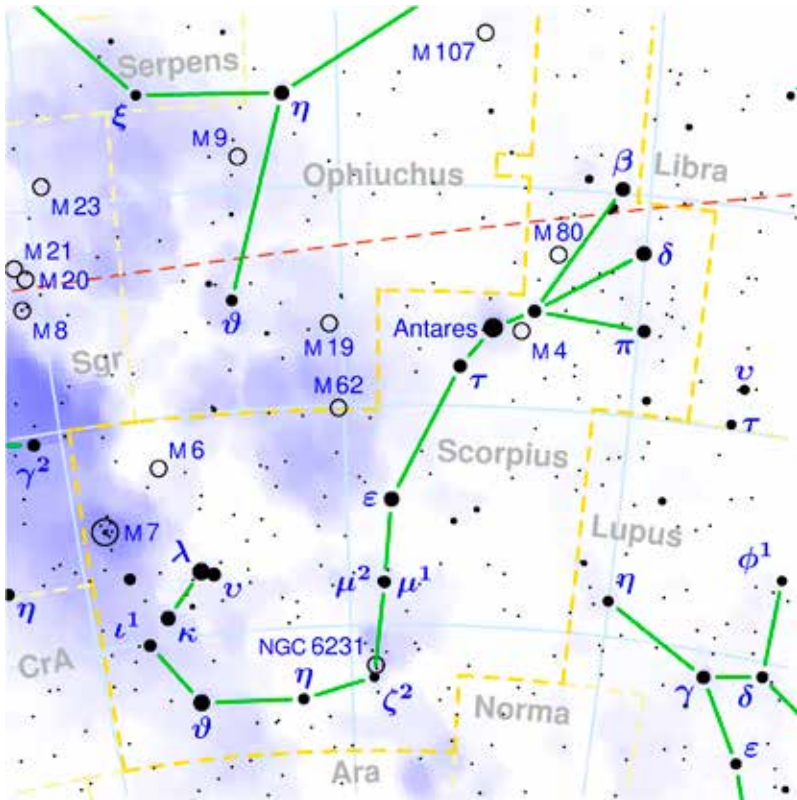
Revenons-en aux pinces et voyons maintenant les deux bestioles à *picètes* du ciel nocturne.

Le Cancer est la plus discrète des douze constellations zodiacales avec sa taille moyenne (31° par ordre décroissant) de 506 degrés carrés. Son étoile la plus brillante est β Cnc (Altarf), une géante froide (type spectral K4III) de magnitude visuelle apparente 3,5. L'étoile α Cnc (Acubens) est « seulement » de magnitude apparente visuelle 4,26. Elle est de type A5m (séquence principale à raies métalliques), en fait une étoile double située à environ 170 années-lumière.

L'objet non-stellaire le plus remarquable de cet astérisme autrement assez pauvre est l'amas ouvert Praesepe (M44) que nous illustrons ici. Son étoile la plus brillante (ϵ Cnc) est de magnitude visuelle apparente 6,3.

L'âge de l'amas et son mouvement propre sont identiques à ceux de l'amas des Hyades³, ce qui indiquerait une origine commune. Praesepe couvre 1,5 degré carré, soit l'équivalent de trois Pleines Lunes. Sa distance est d'environ 577 années-lumière. M67, un autre amas ouvert, mais plus petit et plus

³ « Les Cornues » a été publié dans *Le Ciel* 72 (2010) 407-413



La constellation du Scorpion (Scorpius, Sco).
(© Wikipedia)

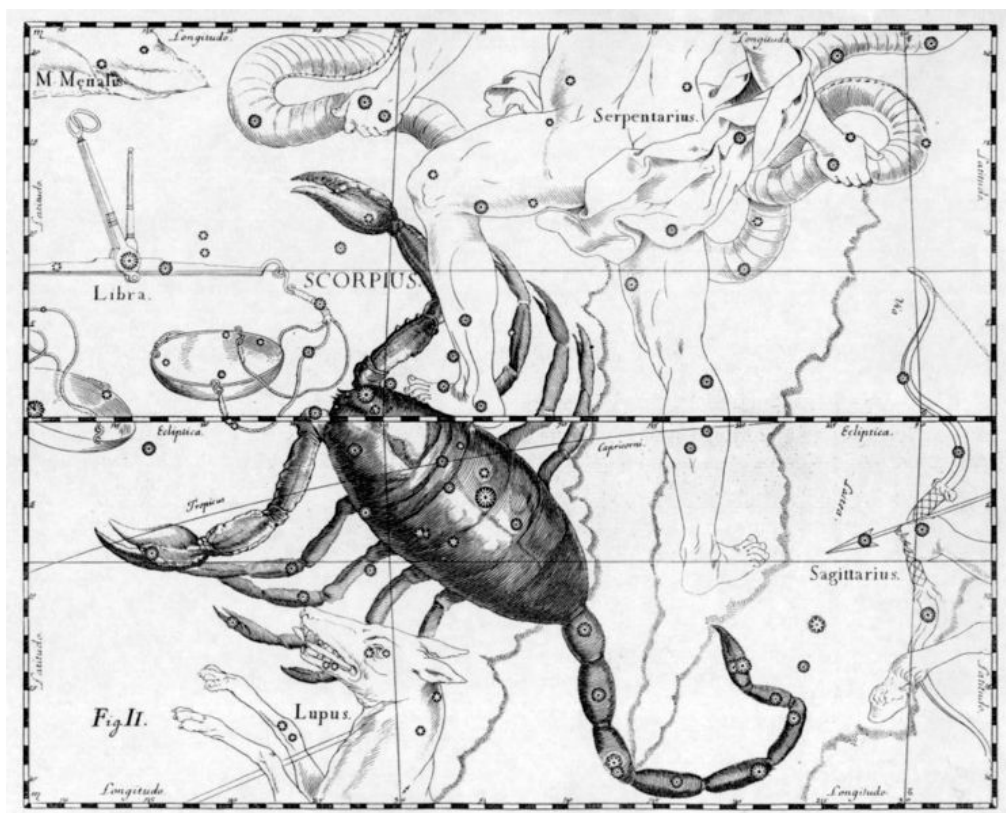
dense, se trouve quant à lui à 2 500 années-lumière et couvre un demi degré carré, soit la taille de la Pleine Lune. Il contient environ 200 étoiles dont la plus brillante est de dixième magnitude.

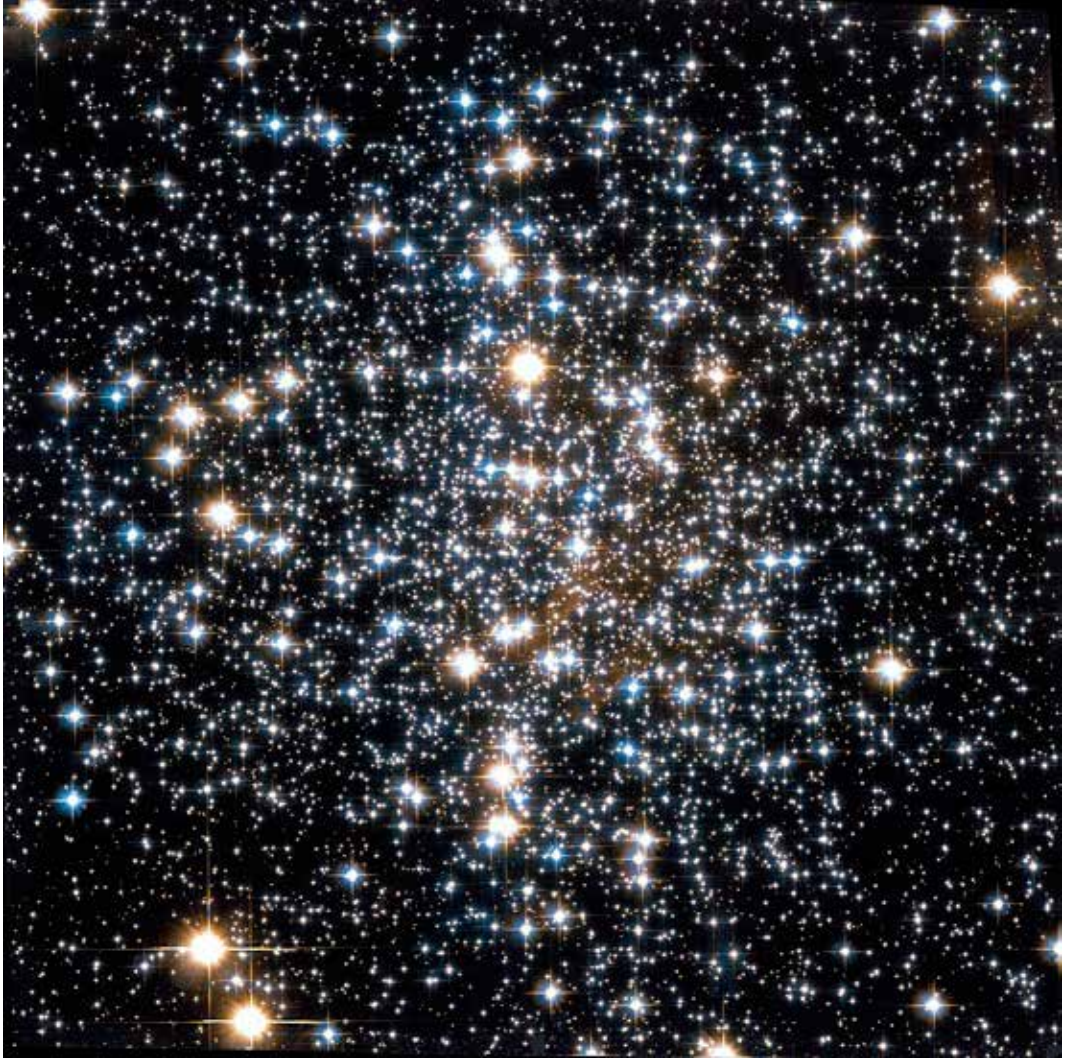
Le Cancer eut de nombreuses interprétations au cours des âges, depuis la Tortue babylonienne au Crabe actuel, en passant par le Scarabée égyptien, une Écrevisse arabe, etc. La représentation du Cancer dans l'atlas d'Hevelius est d'ailleurs plus proche d'une écrevisse que d'un crabe.

***La très belle constellation du
Scorpion dans l'atlas d'Hevelius.***

Autre astérisme zodiacal, le Scorpion (33° par la taille avec ses 497 degrés carrés) est riche en étoiles brillantes avec, au premier rang, Antares (α Sco), une supergéante froide (type spectral M1,5Iab-b) de magnitude visuelle apparente 1,1. Située à une déclinaison de -26° , elle est pratiquement visible jusqu'au sud de la Scandinavie, et facilement identifiable dans le ciel depuis des lieux aussi septentrionaux que la Belgique.

Le Scorpion est certainement l'astérisme qui ressemble le plus à la figure auquel il a été associé. En raison de sa proximité au centre de la Galaxie, on y trouve toute une série d'objets





*L'amas globulaire M4 dans le Scorpion.
(NASA/STScI)*

non-stellaires : amas ouverts, amas globulaires comme le splendide M4 et de belles nébuleuses comme NGC6334 et NGC6357 que nous présentons ici.

Autrefois les étoiles de la Balance⁴ appartenaient à cette constellation et permettaient d'imaginer des pinces de scorpion plus spectaculaires que celles qui peuvent être

dessinées de nos jours. Une légende mythologique grecque veut que le scorpion fut envoyé par Artemis pour tuer Orion qui le craint : cette dernière constellation se couche en effet lorsque l'astérisme du Scorpion se lève.

⁴ « Dr Faust » a été publié dans *Le Ciel* 74 (2012) 142-146.

Image 2MASS de la nébuleuse NGC6334 (Patte de Chat ou Patte d'Ours) dans le Scorpion. (IPAC/NASA/2MASS)

